



Studio Komputerowe KZS
Elżbieta Wyszowska-Zajac
ul. Wojska Polskiego 13/1
59-220 Legnica

NAZWA OPRACOWANIA:

PROJEKT ARCHITEKTONICZNO-BUDOWLANY

NAZWA ZAMIERZENIA BUDOWLANEGO:

Wymiana ogrodzenia terenu zielonego (skweru)
ograniczonego ulicami: Witelona i Św. Piotra
(w sąsiedztwie budynku przy ul. Witelona 10)

w ramach zadania inwestycyjnego
EKO-SKWER
w sercu miasta

INWESTOR:

GMINA LEGNICA
Pl. Słowiański 8, 59-220 Legnica
ZARZĄD GOSPODARKI MIESZKANIOWEJ
ul. Zielona 7, 59-220 Legnica

ADRES I KATEGORIA

OBIEKTU BUDOWLANEGO:

Teren zieleni - skwer w centrum miasta
59-220 Legnica, ul. Witelona 10, dz. nr 348 obręb: Stare Miasto
Kategoria: XXIX – Tereny zieleni (zgodnie z Klasyfikacją
Obiektów Budowlanych, grupa 2)

JEDNOSTKA PROJEKTOWA:

Studio Komputerowe KZS Elżbieta Wyszowska-Zajac
ul. Wojska Polskiego 13/1, 59-220 Legnica

STADIUM:

PROJEKT BUDOWLANY

PROJEKTANT:

Specjalność

**Projektant – Imię i nazwisko, nr
uprawnień**

podpis

*Architektura
krajobrazu:*

mgr inż. Elżbieta Wyszowska-Zajac

Data opracowania: 10 listopada 2025 r.

SPIS ZAWARTOŚCI

Strona tytułowa	str. 1
Spis zawartości	str. 2
1. Dane ogólne	str. 3
2. Opis przedsięwzięcia i aktualne uwarunkowania	str. 3
2.1. Zakres opracowania	str. 3
2.2. Stan istniejący	str. 5
3. Projektowane rozwiązania architektoniczno-budowlane	str. 9
3.1. Opis projektowanych obiektów	str. 9
3.2. Elementy projektowane	str. 10
4. Elementy ogrodzenia	str. 11
4.1. Przęsła / segmenty	str. 11
4.2. Słup stalowy	str. 12
4.3. Furtka dla pieszych	str. 13
4.4. Brama wjazdowa dwuskrzydłowa	str. 15
5. Materiał – stal	str. 15
6. Wykaz i ilościowe zestawienie elementów ogrodzenia	str. 16
7. Ochrona istniejącej zieleni w trakcie robót	str. 16
8. Zakres prac	str. 17
9. Uwagi końcowe	str. 19

1. DANE OGÓLNE

Inwestor:

Gmina Legnica

Adres Inwestora:

Pl. Słowiański 8, 59-220 Legnica

Adres obiektu:

Teren zieleni w centrum miasta, ul. Witelona 10, 59-220 Legnica

Użytkownik:

Gmina Legnica

Przedmiot opracowania:

Wymiana ogrodzenia terenu zielonego (skweru) ograniczonego ulicami: Witelona i Św. Piotra (w sąsiedztwie budynku przy ul. Witelona 10) w ramach zadania inwestycyjnego „EKO-SKWER w sercu miasta”

Projektant:

mgr inż. Elżbieta Wyszowska-Zajac

2. OPIS PRZEDSIĘWZIĘCIA I AKTUALNE UWARUNKOWANIA

Tematem niniejszego opracowania jest projekt wymiany istniejącego ogrodzenia otaczającego terenu zieleni, będącego aktualnie w trakcie rewitalizacji, ograniczonego ulicami: Witelona i Św. Piotra w Legnicy.

Zaprojektowano wymianę istniejącego ogrodzenia na nowe.

Nowe ogrodzenie zostanie umieszczone po obrysie starego ogrodzenia, które ulegnie rozbiórce.

Projektowana inwestycja nie koliduje z istniejącym uzbrojeniem terenu.

2.1. ZAKRES OPRACOWANIA

Projekt wymiany ogrodzenia terenu zieleni (skweru) ograniczonego ulicami: Witelona i Św. Piotra (w sąsiedztwie budynku przy ul. Witelona 10), w ramach zadania inwestycyjnego „EKO-SKWER w sercu miasta”.

Zakres opracowania obejmuje:

Prace rozbiórkowe

- Demontaż starego ogrodzenia: pręseł (segmentów) i słupków.
- Demontaż bramy wjazdowej.

Prace budowlane:

- Naprawę zniszczonego (uszkodzonego) cokołu.

Montaż nowego ogrodzenia z gotowych elementów.

- Montaż nowych słupków,
- Montaż nowych pręseł (segmentów) ogrodzeniowych,
- Montaż dwóch nowych furtek wejściowych od ul. Św. Piotra i od Witelona i jednej istniejącej.

Projektowane ogrodzenie jest ogrodzeniem typowym i nie przekracza 2,2 m wysokości, z tego względu nie jest wymagane pozwolenie na budowę.

2.2. STAN ISTNIEJĄCY

Obszar objęty projektem to ogólnodostępny teren obejmujący część działki przy ul. Witelona 10, dz. nr 348 obręb: Stare Miasto. Użytkownikiem działki jest Gmina Legnica.

Teren zieleni obecnie jest w trakcie rewitalizacji.



Fot. 1- 2. Widok na skwer będący w trakcie rewitalizacji od strony wschodniej (ul. Witelona) w kierunku ul. św. Piotra.



Eko-Skwer otoczony jest miejską zabudową i ogrodzony od strony wschodniej (ul. Witelona), południowej (droga jezdną / pieszościąg) i zachodniej (ogrodzenie i budynek dawnej biblioteki pedagogicznej) oraz od strony północno-zachodniej: brama, furtka (aktualnie zdemontowana) i ogrodzenie od bramy do budynku przy Witelona 10.



Fot. 3. Stan ogrodzenia od strony południowej – drogi jezdnej

Istniejące ogrodzenie jest bardzo zniszczone, zarówno mechanicznie (powyginane przęsła) i korozyjnie, co obniża znacznie estetykę będącego w trakcie reawitalizacji terenu zieleni. Obecnie brak jest również furтки od strony północno-zachodniej (znajdującej się tuż przy bramie), która została zdemontowana.

Istniejące ogrodzenie posesyjne: przęsła ramowe stalowe wypełnione siatką stalową, mocowane do słupków stalowych; podparte cokołem/podmurówką.

Siatka zgrzewana w ramach.

Typ zabezpieczenia antykorozyjnego: malowana na kolor brązowy i stan techniczny ram oraz słupków zły, w przeważającej części korozja w strefie przypodstawnej. Stan techniczny ogrodzenia w pełni uzasadnia wymianę.

Dojazd do działki istnieje od strony północno-zachodniej, od ulicy św. Piotra. Teren jest ogólnodostępny, lecz dostęp do niego jest ograniczony, gdyż jest tylko jedno wejście od strony północno-zachodniej.

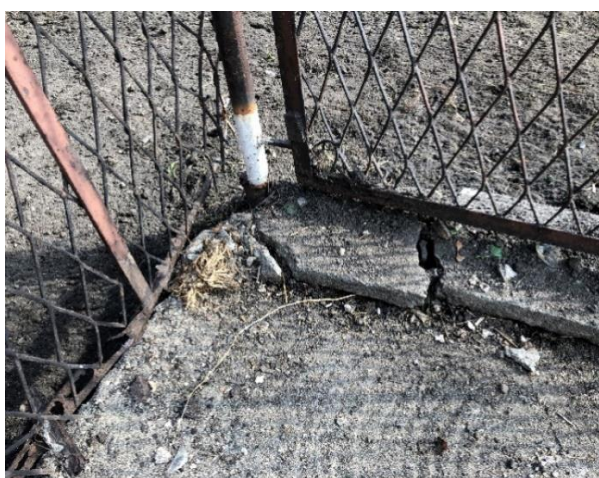
Istnieje możliwość wykonania wejścia na teren skweru zarówno od strony południowo-zachodniej od strony ul. św. Piotra (lokalizacja wejścia uzgodniona w projekcie rewitalizacji Eko-Skweru) jak i północno-wschodniej od strony ul. Witelona. Wejście na teren skweru w jego północno-wschodniej i południowo-zachodniej części zwiększy dostępność terenu zieleni.



Fot. 4. Widok na skwer od strony ul. św. Piotra w kierunku ul. Witelona. Widoczne ogrodzenie od strony południowej (droga jezdna) i wschodniej (ul. Witelona)



Fot. 5. Stan techniczny ogrodzenia od strony południowej (droga jezdna)



Fot. 6 – 11. Stan techniczny ogrodzenia od strony południowej (droga jezdna), zachodniej ul. św. Piotra i wschodniej ul. Witelona.

3. PROJEKTOWANE ROZWIĄZANIA ARCHITEKTONICZNO-BUDOWLANE

Projekt obejmuje wymianę istniejącego ogrodzenia na nowe. Przęsła wymagają demontażu i utylizacji zgodnie z przepisami.

Projekt przewiduje usunięcie istniejących zniszczonych przęseł ogrodzenia i montaż nowych przęseł stalowych. Montaż nowych przęseł na istniejącym cokole, po wykonaniu jego remontu, w sposób odtwarzający istniejący cokół, a fragmentami jego całkowitej odbudowy z lokalną korektą posadowienia nowych słupków.

Projektuje się dwa nowe wejścia na teren skweru w jego południowo-zachodniej części od strony ul. św. Piotra i od strony północno-wschodniej (ul. Witelona) co istotnie zwiększy dostępność terenu zieleni.

Bramy i furtki zaprojektowano z zachowaniem istniejących dotychczas szerokości w świetle: brama 3 m i furtka 1 m, z zakazem otwierania na zewnątrz działki, na teren publiczny.

3.1. OPIS PROJEKTOWANYCH OBIEKTÓW

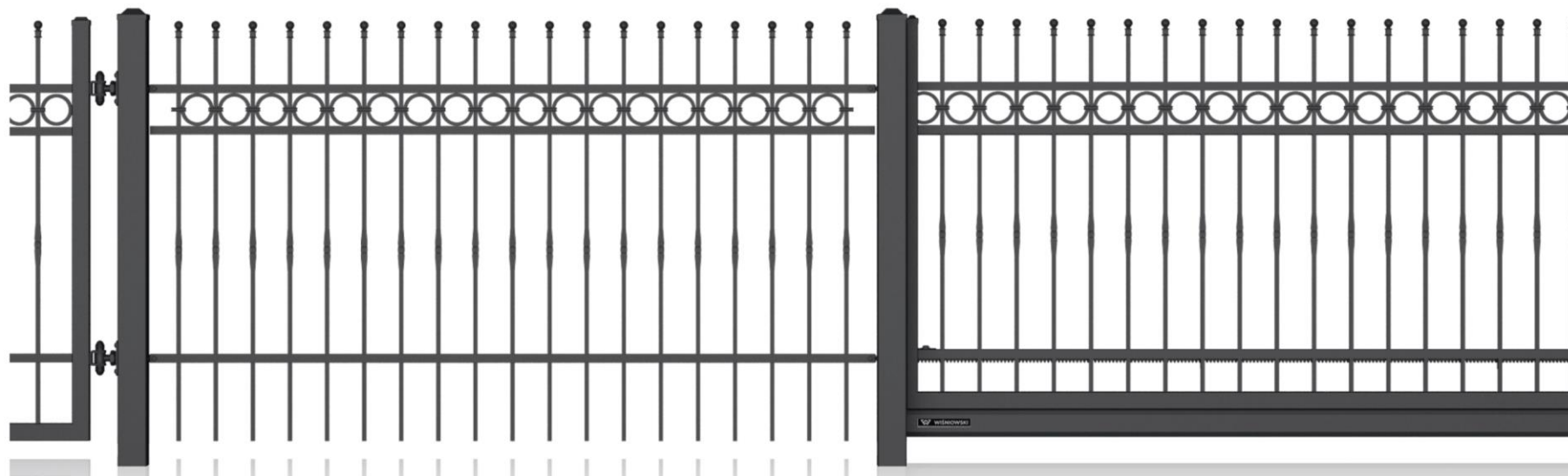
Opis projektowanego ogrodzenia

- **Ogrodzenie liniowe** na granicy działki o łącznej długości 91,5 m (w tym 3 furtki i 1 brama) i wysokości 1,2 m, oraz słupkami stalowymi osadzonymi w istniejącej podmurówce, która również będzie remontowana.

Elementy projektowane

- **Przęsła:** panele stalowe ocynkowane i malowane proszkowo z kotwieniem do słupków systemowych.
- **Słupki:** stalowe, ocynkowane, z zaślepkami, mocowane w istniejącej podmurówce (cokole); głębokość posadowienia dostosowana do strefy przemarzania i warunków gruntowych.
- **Podmurówka:** istniejąca podmurówka po dokonaniu napraw ubytków i pęknięć zabezpieczona antykorozyjnie w strefie styku ze stalą.

3.2. OGRODZENIE PROJEKTOWANE



Wizualizacja 1 – Wzór ogrodzenia

Materiał

- Stalowe pręty o przekroju **14 x 14 mm**
- Podwójne zabezpieczenie antykorozyjne
- Kolor: **GRAFITOWY RAL: 7016 MAT**

4. ELEMENTY OGRODZENIA

4.1. PRZĘŚŁA / SEGMENTY

o zróżnicowanej długości od 2,5 m i do 3 m i wysokości 1,2 m, oraz słupkami stalowymi osadzonymi w istniejącej podmurówce, która również będzie remontowana.



Wizualizacja 2 – *Przęsła / segmenty*

Wymiary:

Wymiar segmentu: **2500 cm x 1200 cm** lub

Wymiar segmentu: **3000 cm x 1200 cm**

Kolor:

- **Grafitowy** (ocynk + RAL 7016 matowy)

4.2. SŁUP STALOWY

do segmentów i furtek

Słupy wykonane ze stalowych kształtowników. Słupy zamontować na istniejącym cokole po przeprowadzeniu niezbędnych prac remontowych.

Montaż to podstawa trwałości ogrodzenia, dlatego zawsze ma być wykonane przez doświadczonych osoby.



Wizualizacja 3 - Słup stalowy

Wymiary:

- Długość / wysokość słupa: **1300–1350 mm**
- Przekrój słupa: **120 x 120 x 6 mm**
- Przygotowanie słupa: słup bez otworów montażowych

Kolor:

- **Grafitowy** (ocynk + RAL 7016 matowy)



Furtki i brama wjazdowa w tym samym wzorze stanowi uzupełnienie ogrodzenia. Taki komplet stanowi estetyczne rozwiązanie dla ogrodzenia realizowanego Eko-Skweru.

NOWE WEJŚCIA

Projektowane nowe wejścia obejmują: 2 nowe wejścia pieszo-serwisowe poprzez montaż jednopółowych furtek: od strony północno-wschodniej (ul. Witellona) oraz od strony południowo-zachodniej (ul. św. Piotra) oraz wymianę na nową istniejącą bramę wjazdową i towarzyszącą jej furtkę (aktualnie zdemonstwowaną). Łącznie w ramach inwestycji przewiduje się wykonanie 3 furek i 1 bramy o tej samej szerokości. Skrzydła bramy i furtki otwierają się do wewnątrz działki, a ich dolne krawędzie i wypełnienia pozbawione są niebezpiecznych zakończeń poniżej 1,8 m wysokości.

Lokalizacja furtek została określona na podstawie projektu zagospodarowania terenu i jest dostosowana do nowego / projektowanego układu komunikacyjnego.

4.3. FURTKA DLA PIESZYCH

o świetle/ szerokości 1 m, z zamkiem i samozamykaczem, otwierana do wewnątrz posesji, z zachowaniem bezpiecznych krawędzi bez ostrych elementów poniżej 1,8 m.



Wizualizacja 4 – **Furtka dla pieszych**

Wymiary:

- Szerokość: **100 cm**
- Wysokość: **120 cm**

Przewidziano montaż trzech furtek:
- jedna w miejscu kiedyś istniejącej furtki, w sąsiedztwie bramy, od strony ul. św. Piotra (fragment północno-zachodni działki),
- druga od ul. św. Piotra w części południowo-zachodniej,
- trzecia od strony północno-wschodniej – w rejonie przystanku autobusowego przy ul. Witelona.

Lokalizację furtek przedstawia Rys. 1 pn.: „Wymiana ogrodzenia terenu zielonego (skweru) ograniczonego ulicami: Witelona i św. Piotra (w sąsiedztwie budynku przy ul. Witelona 10)”.



Fot. 12. Miejsce lokalizacji furtki od strony ul. św. Piotra



Fot. 13-14. Fragment ogrodzenia, w miejscu gdzie projektowane jest wykonanie nowej furtki od strony północno-wschodniej – od ul. Witelona (obecnie 4 przęśło).



4.4. BRAMA WJAZDOWA DWUSKRZYDŁOWA

Brama wjazdowa dwuskrzydłowa o świetle 3 m, z kierunkiem otwierania do wewnątrz.



Wizualizacja 5 – *Brama wjazdowa dwuskrzydłowa*

Wymiary:

- Długość słupa: **1900 cm**
- Przekrój słupa: **120 x 120 x 3 mm**

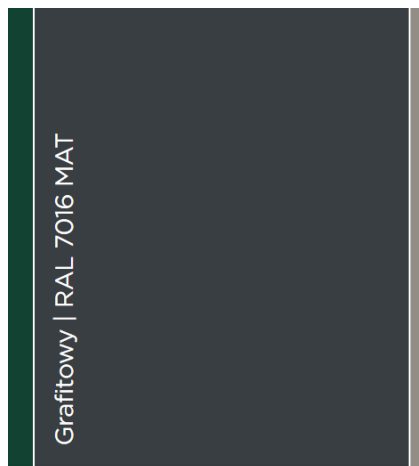
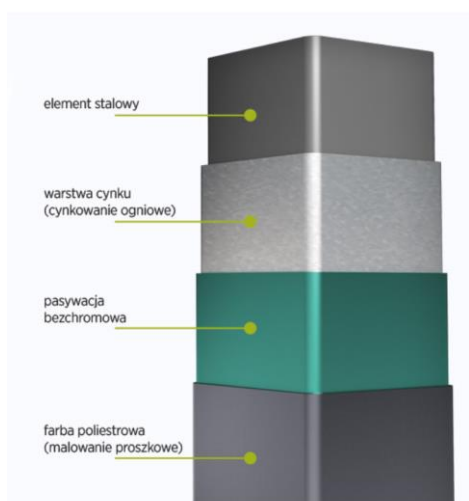
Montowana do istniejących słupów o wymiarach 42 cm x 28 cm x 2 m.

WYKAZ I ILOŚCIOWE ZESTAWIENIE

L.p.	Elementy ogrodzenia	
1.	Całkowita długość projektowanego ogrodzenia, łącznie z furtkami i bramą, w tym:	91,5 mb
	• dł. ogrodzenia od ul. Witelona	40 mb
	• dł. drogi jezdnej – południowa granica skweru	33 mb
	• dł od ul. św Piotra – południowy fragment	8,5 mb
	• dł od ul. św Piotra – północny fragment	10 mb
2.	Furtki dla pieszych o szerokości 1 m	3 szt.
3.	Brama wjazdowa o szerokości 3 m	1 szt.

5. MATERIAŁ – Stal

Materiał ten, dzięki swoim właściwościom, zapewnia wyjątkową trwałość i odporność na uszkodzenia mechaniczne. Malowanie - podwójne zabezpieczenie antykorozyjne.



Malowanie:

podwójne
zabezpieczenie
antykorozyjne.

Kolor: GRAFIT

Wizualizacja 6 i 7 – Zabezpieczenie antykorozyjne, kolor

6. OCHRONA ISTNIEJĄCEJ ZIELENI W TRAKCIE ROBÓT

Wzdłuż istniejącego ogrodzenia od strony wschodniej (ul. Witelona), południowej (droga jezdną) oraz południowo-zachodniej został posadzony w ramach prac rewitalizacyjnych żywopłot z cisa, stanowiący istotny element zagospodarowania terenu. Od strony północno-zachodniej zlokalizowany jest dąb szypułkowy o obwodzie pnia 182 cm, kwalifikujący się jako drzewo o podwyższonej wartości przyrodniczej i krajobrazowej.

Roboty związane z demontażem istniejącego ogrodzenia, rozbiórką podmurówki oraz montażem nowego ogrodzenia należy prowadzić w sposób zapewniający pełną ochronę istniejącej zieleni, w szczególności żywopłotu z cisów oraz dębu szypułkowego. Zabrania się: uszkodzania pni, konarów i gałęzi, podcinania korzeni oraz naruszania bryły korzeniowej, a także składowania materiałów budowlanych, urobku i odpadów w zasięgu systemu korzeniowego oraz bezpośrednio pod koroną drzewa i w bezpośrednim sąsiedztwie żywopłotu.

W strefie korzeniowej drzewa i pasa nasadzeń cisów należy ograniczyć do minimum prace ziemne i ciężki sprzęt, a wszelkie niezbędne wykopy prowadzić ręcznie lub lekkim sprzętem, z zachowaniem szczególnej ostrożności. Zaleca się tymczasowe wygrodenie strefy ochronnej drzewa (co najmniej w rzucie korony) oraz pasa żywopłotu i oznakowanie zakazu prowadzenia robót, składowania materiałów oraz parkowania

sprzętu w tej strefie, zgodnie z zasadami dobrej praktyki ochrony zieleni na placu budowy.

Prowadzenie prac powinno być zgodne z obowiązującymi przepisami w zakresie ochrony zieleni oraz z powszechnie przyjętymi standardami ochrony drzew i krzewów w procesach inwestycyjnych (m.in. zasada minimalizacji ingerencji w system korzeniowy, zakaz trwałej zmiany poziomu gruntu w strefie korzeniowej, utrzymanie odpowiedniej wilgotności i struktury gleby). W przypadku konieczności wykonania jakichkolwiek zabiegów pielęgnacyjnych na dębie lub żywopłocie (np. cięć korygujących) powinny one być prowadzone przez uprawnionego specjalistę z zakresu arborystyki lub pielęgnacji zieleni.

7. ZAKRES PRAC

8.1. Zakres prac ogólny

Wymiana istniejącego ogrodzenia na nowe wokół terenu zieleni. Przebieg ogrodzenia pozostaje bez zmian względem istniejącej lokalizacji. Istniejące przęsła z siatki stalowej oraz stalowe słupki zostaną zdemonstrowane. Na istniejącej podmurówce zamontowane zostaną nowe słupki i przęsła ogrodzeniowe. W miejscach, gdzie podmurówka jest zniszczona lub zdegradowana, przewidziano jej rozbiórkę i odtworzenie wraz z wykonaniem nowego fundamentu i cokołu. Nowe ogrodzenie stanowić będą prefabrykowane elementy stalowe systemowe z katalogu wyrobów producenta ogrodzeń – przęsła o długości 2,50–3,00 m. W ogrodzeniu pozostają trzy słupy murowane z cegły, które zostaną odnowione poprzez uzupełnienie ubytków tynku i ich malowanie.

8.2. Zakres prac szczegółowych

8.2.1. Demontaż istniejącego ogrodzenia

- Demontaż przęseł z siatki stalowej oraz stalowych słupków.

8.2.2. Rozbiórka podmurówki

- Częściowa rozbiórka podmurówki betonowej w obrębie 2 nowo projektowanych wejść – do poziomu gruntu, na szerokości furtki z zapasem montażowym ok. 10–15 cm z każdej strony.
- Prace wykonywane ręcznie lub lekkim sprzętem, bez uszkodzenia pozostałej konstrukcji.

8.2.3. Przygotowanie podłoża pod montaż

- Wykonanie dołków fundamentowych pod słupki furtki.
- Głębokość osadzenia słupków, dostosowana do zaleceń producenta i warunków gruntowych.
- Wyrównanie i przygotowanie podłoża pod nowe przęsła ogrodzenia.

8.2.4. Odtworzenie i wykończenie podmurówki

- Wyrównanie i zabezpieczenie odsłoniętych krawędzi istniejącej podmurówki.
- Odtworzenie brakujących fragmentów z betonu oraz tynkowanie w systemie cementowo-wapiennym, kolor i faktura dopasowane do istniejącego ogrodzenia.

8.2.5. Renowacja słupów murowanych

- Słup ceglany (lokalizacja południowo-wschodnia):
 - Oczyszczenie powierzchni z zabrudzeń.
 - Uzupełnienie brakujących fragmentów cegły i fugi
- Słupy przy bramie (lokalizacja północno-zachodnia)
 - Odtworzenie brakujących fragmentów tynku w dolnej części słupów,
 - Przecierka na tynku istniejącym, kolor i faktura jak istniejącej podmurówki.

8.2.6. Montaż nowego ogrodzenia, furtek i bramy

- Betonowanie słupków stalowych w wyznaczonych miejscach.
- Po związaniu betonu montaż przęseł stalowych.
- Montaż furtek na słupkach bramowych – z wykonaniem połączeń zawiasowych oraz instalacją zamków i klamek.
- Montaż bramy wjazdowej na istniejących słupach murowanych.

8.2.7. Prace budowlane uzupełniające

- Uzupełnienie fragmentu ścieżki od nowo realizowanej furtki w ogrodzeniu przy ul. Witelona do nowo wybudowanej ścieżki Eko-Skweru (zgodnie z projektem „*Eko-Skwer w sercu miasta*”).

8.2.8. Prace ogrodnicze uzupełniające

- Uzupełnić fragment żywopłotu z cisa pospolitego na odcinku od ściany budynku Witelona 10 do nowo projektowanej furtki. (technologia realizacji prac zgodnie z projektem „*Eko-Skwer w sercu miasta*”).

8.2.7. Prace porządkowe

- Uprzątnięcie terenu po zakończeniu robót.
- Niwelacja gruntu w strefie prac montażowych.
- Uzupełnienie lub naprawa zniszczonych fragmentów nawierzchni.

8.3. Materiały i parametry techniczne

- Systemowe elementy stalowe – katalogowe wyroby zgodnie z projektem.
- Prefabrykowane przęsła stalowe o długości 2,50–3,00 m.
- Słupki stalowe z kotwieniem w betonie.
- Beton klasy min. C16/20.
- Tynk cementowo-wapienny.

8. UWAGI KOŃCOWE

1. Wszystkie prace należy wykonać zgodnie z niniejszym projektem oraz obowiązującymi przepisami prawa budowlanego i ochrony środowiska.
2. W trakcie realizacji prac należy zabezpieczyć istniejące drzewa i krzewy przed uszkodzeniami.
3. Korzenie oraz systemy korzeniowe roślin nie mogą być uszkodzane, a teren wokół nich należy odpowiednio zabezpieczyć.
4. Skwer znajduje się na obszarze objętym ochroną konserwatorską (strefa A – ścisłej ochrony konserwatorskiej), wszelkie działania na terenie inwestycji muszą być prowadzone zgodnie z wytycznymi konserwatorskimi i pod nadzorem właściwych organów.
5. Odstępstwa od projektu wymagają konsultacji z projektantem i zatwierdzenia przez odpowiednie organy.
6. Wszystkie materiały, muszą spełniać wymagania określone w normach oraz być odporne na warunki atmosferyczne i akty wandalizmu, a także posiadać wymagane atesty i certyfikaty oraz nie mogą stanowić zagrożenia dla higieny i zdrowia użytkowników.
7. Wszystkie urządzenia oraz elementy użyte do montażu na terenie rekreacyjnym muszą być odporne na ciągłe działanie zmiennych warunków atmosferycznych. W zależności od zastosowanych materiałów należy bezwzględnie przestrzegać technologii i wymagań producentów.
8. Prace budowlane należy wykonać z należytą starannością i wiedzą budowlaną oraz wg. odpowiednich norm i specyfikacji technicznej wykonania i odbioru robót, załączonej do dokumentacji projektowej.
9. Wszystkie elementy ogrodzenia muszą mieć akceptację inwestora.
10. Wszelkie prace prowadzić zgodnie z przepisami BHP, instrukcjami producentów systemów ogrodzeniowych i aktualnym brzmieniem przepisów techniczno-budowlanych dotyczących ogrodzeń.

Opracowanie

Elżbieta Wyszowska-Zajęc